



9 Statistische Annahmen für die Modellrechnung

Die Vorausberechnungen erfolgten auf Basis folgender Annahmen:

Ruhestandseintrittsverhalten:

Hinsichtlich des Ruhestandseintrittsverhaltens wurde die schrittweise Anhebung der Altersgrenzen durch das Dienstrechtsneuordnungsgesetz⁷ berücksichtigt. Es wurde davon ausgegangen, dass sich der überwiegende Teil der Beamten auch künftig für eine spätere Pensionierung und damit gegen höhere Abschläge entscheiden wird. Als Basis für die altersabhängigen Wahrscheinlichkeiten eines Ruhestandseintritts wurden die Daten der Jahre 2006 bis 2016 zugrunde gelegt. Verschiebungen, die möglicherweise durch die Einschränkung der Altersteilzeit entstehen, bleiben unberücksichtigt.

Die Analyse zeigte, dass die Neigung vorzeitig in den Ruhestand einzutreten mit zunehmendem Dienstgrad abnimmt. Ebenso ist der Anteil der wegen Dienstunfähigkeit ausscheidenden aktiven Beamten bei steigendem Dienstgrad rückläufig. Im Einzelnen ergeben sich folgende Verteilungen für den Eintritt in den Ruhestand:

Laufbahn-/Berufsgruppe	Mit Erreichen der Regelaltersgrenze	Auf Antrag vorzeitig (ø-Alter)	wegen Schwerbehinderung (ø-Alter)	Wegen Dienstunfähigkeit (ø-Alter)	Sonstige Gründe (u. a. Ablauf Amtszeit)
Mittlerer Dienst	13%	54% (63,1 Jahre)	8% (62,1 Jahre)	25% (52,3 Jahre)	-
Gehobener Dienst	32%	43% (63,2 Jahre)	6% (62,5 Jahre)	19% (55,0 Jahre)	-
Höherer Dienst	54%	32% (63,1 Jahre)	5% (62,0 Jahre)	8% (56,8 Jahre)	-
Feuerwehrbeamte	70%	1% (60,0 Jahre)	-	29% (52,9 Jahre)	0%
Wahl-/Zeitbeamte	14%	5% (64,8 Jahre)	-	2% (57,0 Jahre)	79%

Neueinstellungen/Wiederbesetzungen:

Hinsichtlich der Nachbesetzung von Beamtenstellen wurde die Praxis der vergangenen Jahre (2006-2016) analysiert. Auf Basis dieser Daten wurde eine Wiederbesetzungsquote von 52% ermittelt. Dabei wurde auch nach Beamtengruppen und Geschlecht differenziert. So lag die Wiederbesetzungsquote bei Beamten des gehobenen Dienstes beispielsweise bei 58% (62% männliche Beamte, 56% weibliche Beamte).

⁷ Gesetz zur Neuordnung und Modernisierung des Bundesdienstrechts (Dienstrechtsneuordnungsgesetz – DNeuG) vom 5. Februar 2009 (BGBl. I S. 160)



Für das Alter der künftigen Neueinstellungen wurden die Zugänge der vergangenen 13 Jahre (2004-2016) analysiert. Es wurde zu jeder Beamtengruppe, untergliedert in Beamtinnen und Beamten, Wahrscheinlichkeiten für das mögliche Eintrittsalter künftiger Beamter ermittelt und für die weiteren Vorausschätzungen zugrunde gelegt.

Durchschnittsalter zum Zeitpunkt der Verbeamtung:

Laufbahn-/Berufsgruppe	m/w	Durchschnittsalter	Wiederbesetzungsquote	angewandte Wiederbesetzungsquote
Mittlerer Dienst	w	31,6 Jahre	15%	17%
	m	31,3 Jahre		
Gehobener Dienst	w	38,3 Jahre	58%	67%
	m	36,9 Jahre		
Höherer Dienst	w	37,3 Jahre	37%	43%
	m	37,3 Jahre		
Feuerwehrbeamte	w	32,6 Jahre	60%	69%
	m	33,0 Jahre		
Wahl-/Zeitbeamte	w	46,1 Jahre	91%	100%
	m	45,3 Jahre		
			ø 52%	ø 60%

Abgänge wegen Todes aktiver Beamter und Versorgungsempfänger:

Für die künftige Entwicklung der Abgänge aus dem Bestand der Ruhegehaltsempfänger wegen Todes und die Fortschreibung des Bestandes der aktiven Beamten wurden die Sterbewahrscheinlichkeiten in Anlehnung an die Schätzungen des Sechsten Versorgungsberichts ermittelt. Dieses Verfahren ergibt z.B. für 60-jährige Beamtinnen und Beamte eine um rund 2 Jahre höhere Lebenserwartung im Vergleich zur vom Statistischen Bundesamt veröffentlichten Periodensterbetafel 2013/2015⁸ für die neuen Länder, wonach 60-jährige Männer beziehungsweise Frauen mit weiteren 21,00 beziehungsweise 25,18 weiteren Lebensjahren rechnen können.

Zur Ermittlung der Lebenserwartung für Beamte in Mecklenburg-Vorpommern aus dem eigenen Datenbestand ist der vorliegende Datenbestand bisher zu gering und nicht repräsentativ. Es ist jedoch auch ohne eigene Datenanalyse hinreichend wahrscheinlich, dass auch die Beamtinnen und Beamten in Mecklenburg-Vorpommern mit einer etwas höheren Lebenserwartung rechnen können. Für die Vorausschätzungen wurde daher mit einer um ein Jahr höheren Lebenserwartung gerechnet. Die Sterbewahrscheinlichkeiten wurden entsprechend angepasst.

Die allgemeine Lebenserwartung wird voraussichtlich auch in den kommenden Jahren weiter ansteigen. Für die Vorausschätzungen dieses Versorgungsberichts werden jedoch die aktuellen Sterbewahrscheinlichkeiten auch für künftige Jahre angewandt. Durch einen leichten Anstieg der Lebenserwartung in den kommenden Jahren werden keine wesentlichen Auswirkungen auf die Vorausschätzungen erwartet.

⁸ Periodensterbetafel neue Länder 2013/2015 (Siehe Anlage 1)



Witwen, Witwer sowie Waisen:

Bei der Bestandsentwicklung der Empfänger von Witwen- bzw. Witwergeld ergeben sich die Zugänge durch Todesfälle von aktiven Beamten sowie Ruhehaltsempfängern. Die Anzahl der künftig zu erwartenden Todesfälle wurde mit Hilfe der Sterbetafel ermittelt. Mit Blick in die Vergangenheit, hier die Jahre 2004-2016 wurde ermittelt in wie vielen Fällen ein Sterbefall zu Hinterbliebenen geführt hat und wie groß der Altersunterschied zum Verstorbenen war. Auf Basis dieser Daten ergaben sich Wahrscheinlichkeiten für künftige Sterbefälle. So wurde ermittelt, dass in etwa 55% der verstorbenen aktiven Beamten (m) oder Versorgungsempfänger (m) mit Hinterbliebenen, Witwen zu rechnen ist. Diese Witwen waren durchschnittlich 4 Jahre jünger als der Verstorbene. Weiter wurde festgestellt, dass statistisch etwa jeder 5. Verstorbene einen Waisen hinterlässt der durchschnittlich 23,7 Jahre alt ist. Diese Wahrscheinlichkeiten wurden auch für Beamtinnen und Versorgungsempfängerinnen ermittelt. Hier waren die Hinterbliebenen Witwer im Schnitt etwa 8 Jahre älter.

Als Versorgungsdauer wurde bei Witwen und Witwern auf deren Lebenserwartung bzw. dessen Sterbewahrscheinlichkeit zurückgegriffen.

Besonderheit bei den Waisen:

Zur Bestandsentwicklung der Waisen wurde ermittelt mit welchem statistisch zu erwartenden Alter der Waise in die Zahlung von Waisengeld aufgenommen wird. Ebenso wurde die Dauer der Versorgung aus historischen Erkenntnissen gezogen und für die Zukunft entsprechend angewandt.

Künftige Entwicklung der Besoldungs- und Versorgungsanpassungen

Für die Vorausberechnung der weiteren Entwicklung wurden die bisherigen Besoldungs- und Versorgungsanpassungen betrachtet (2013-2016: +2,0% p.a., 2017: +1,75%), zusätzlich die prognostizierte wirtschaftliche Entwicklung (BIP) gemäß 6. Versorgungsbericht des Bundes.

Der 6. Versorgungsbericht des Bundes geht bereits für die Jahre 2015-2050 von einer jährlichen Bezügeanpassung in Höhe von rund 2,8% aus. Für die Jahre 2015-2017 liegt die tatsächliche Bezügeanpassung für Beamte in Mecklenburg-Vorpommern unter dieser Annahme.

Während der aktuelle Bericht des Bundes nur noch diese Variante (+2,8% p.a.) für die Vorausberechnungen nutzt, werden im Versorgungsbericht des VM-V weiterhin drei Varianten zur künftigen Besoldungs- und Versorgungsanpassung aufgezeigt. Dabei wird neben der an die Entwicklung des BIP angelehnten Entwicklung auch eine historisch geringe Anpassung in Höhe von 1,5% p.a. als auch eine hohe Anpassung in Höhe von 3,0% p.a. betrachtet.

Als durchschnittliche Entwicklung wird, entgegen der Annahme des Versorgungsbericht des Bundes, von einer um 0,2%-Punkte geringeren Entwicklung (+2,6% p.a.) ausgegangen.

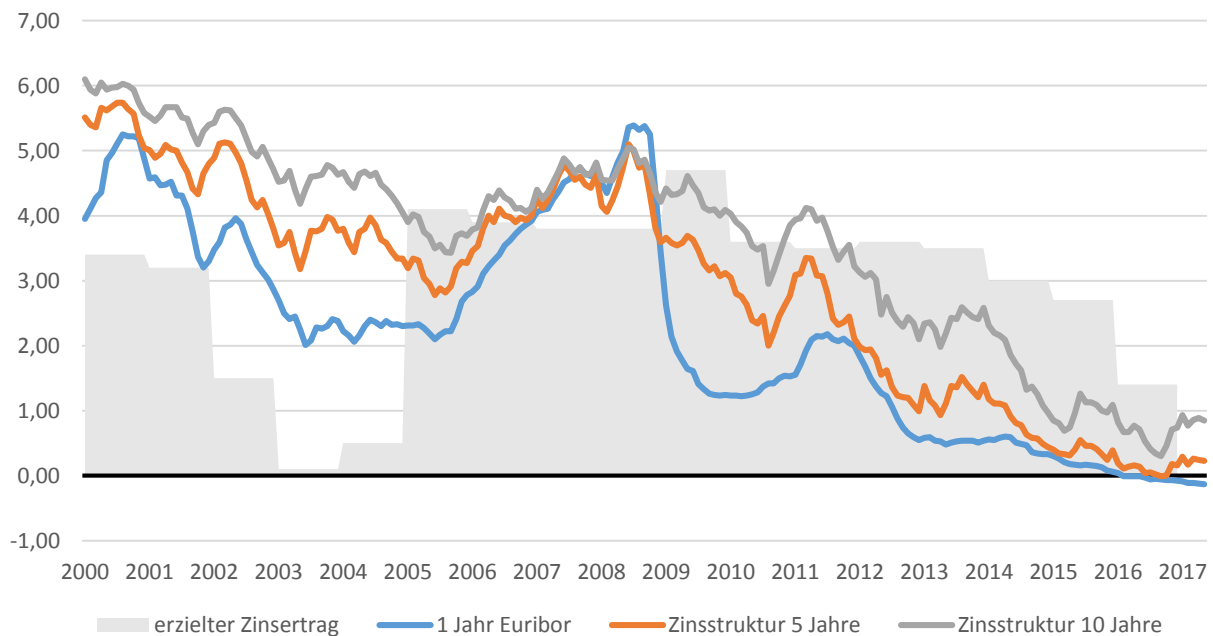


Die Vorausberechnungen berücksichtigen daher folgende Varianten:

1. jährliche Besoldungs- und Versorgungsanpassungen in Höhe von **1,5% p.a.**
2. jährliche Besoldungs- und Versorgungsanpassungen in Höhe von **2,6% p.a.**
3. jährliche Besoldungs- und Versorgungsanpassungen in Höhe von **3,0% p.a.**

Künftige Entwicklung der erzielbaren Zinserträge

Historische Entwicklung der Zinssätze am Geldmarkt im Vergleich zu denen vom Kommunalen Versorgungsverband erzielten Zinserträgen:



Für die Vorausberechnungen zur Vermögensentwicklung ist die Entwicklung der erzielbaren Zins-/Fondserträge von wesentlicher Bedeutung. Von derzeit etwa 250 Mio. € sind 83 Mio. € in Schuldscheindarlehen, Namensschuldverschreibungen sowie Termingeldern mittel- bis langfristig fest angelegt. Der durchschnittliche Zinsertrag aus diesen Anlagen beträgt in den kommenden Jahren gut 2,0-3,0%. Die erzielbaren Erträge aus den Spezialfonds sind dagegen nicht kalkulierbar, hier kann man lediglich grobe Schätzungen vornehmen. Wesentlicher Einflussfaktor zur Ertragsentwicklung der Fonds ist in den Aussichten für den Finanzmarkt zu suchen. Die jüngst eingeleiteten Schritte zur Erhöhung des Leitzinses in den USA dürften mittel- bis langfristig auch im Euroraum zu einer Trendwende beitragen. Die mittel- bis langfristigen Zinsstrukturen, bekanntgegeben von der Deutschen Bundesbank, zeigen in den letzten Monaten bereits eine Erholung, so sind 10 Jährige Anlagen seit September 2016 von seinerzeit 0,3% auf nun knapp 0,9% angestiegen.

In Anbetracht dessen werden für den Versorgungsbericht, der ja eine langfristige Betrachtung vornimmt, 3 mögliche Szenarien zur künftigen Zinsentwicklung betrachtet.



Die **vorsichtige Schätzung** geht hierbei von **jährlich 0,5%** aus, dieser Wert geht davon aus, dass die Zinsen dauerhaft auf sehr niedrigem Niveau verbleiben oder noch etwas weiter sinken werden.

Bei der **mittleren Schätzung**, die aus heutiger Sicht am wahrscheinlichsten ist, wird mit einer jährlichen Verzinsung von **1,5%** gerechnet. Dies berücksichtigt, eine stabile bis leicht ansteigende Zinsentwicklung.

Bei der **optimistischen Schätzung** wird im Versorgungsbericht von einer jährlichen Verzinsung in Höhe von **3,0%** ausgegangen. Diese Schätzung geht davon aus, dass sich die Zinssätze an den Finanzmärkten in den kommenden 5 Jahren mindestens auf das Niveau der Jahre vor 2013 erhöhen werden.



Sterbetafeln

Ergebnisse aus der laufenden Berechnung von
Periodensterbetafeln für Deutschland und die
Bundesländer



2013/2015

Erscheinungsfolge: jährlich

Erschienen am 20. Oktober 2016 Artikelnummer:

5126204157004

Ihr Kontakt zu uns:

www.destatis.de/kontakt

Telefon: +49 (0) 611 / 75 48 66

© Statistisches Bundesamt, Wiesbaden 2016

Vervielfältigung und Verbreitung, auch auszugsweise, mit Quellenangabe gestattet.

Inhaltsverzeichnis

Sterbetafel

Erläuterungen

Sterbetafeln nach Einzelaltersjahren

Sterbetafel 2013/2015 Deutschland männlich

Sterbetafel 2013/2015 Deutschland weiblich

Sterbetafel 2013/2015 Früheres Bundesgebiet männlich

Sterbetafel 2013/2015 Früheres Bundesgebiet weiblich

Sterbetafel 2013/2015 Neue Länder männlich Sterbetafel

2013/2015 Neue Länder weiblich

Lebenserwartung nach Altersgruppen

Sterbetafel 2013/2015 Deutschland Altersgruppen

Sterbetafel 2013/2015 Früheres Bundesgebiet Altersgruppen Sterbetafel

2013/2015 Neue Länder Altersgruppen

Lebenserwartung nach Bundesländern

Sterbetafel 2013/2015 nach Altersstufen, Bundesländer

Erläuterungen

Eine Sterbetafel ist ein demografisches Modell, das die zusammenfassende Beurteilung der Sterblichkeitsverhältnisse einer Bevölkerung unabhängig von ihrer Größe und Altersstruktur ermöglicht. Die Sterbetafel zeigt hierzu in einer nach Geschlecht getrennten Tabelle, wie viele Personen eines Ausgangsbestandes gemäß der errechneten Sterbewahrscheinlichkeiten in den einzelnen Altersjahren überleben und sterben werden. Darüber hinaus gibt die Sterbetafel Auskunft über die geschlechtsspezifische durchschnittliche Lebenserwartung in den einzelnen Altersjahren.

Die aktuellen Sterbetafeln des Statistischen Bundesamtes sind sogenannte Periodensterbetafeln, die auf Daten zu den Gestorbenen und der Bevölkerung nach Einzelalter im Betrachtungszeitraum basieren. Es handelt sich hierbei also um eine Momentaufnahme der Sterblichkeitsverhältnisse der gesamten Bevölkerung für den jeweiligen Zeitraum. Die (fernere) Lebenserwartung gibt demzufolge an, wie viele weitere Lebensjahre Menschen eines bestimmten Alters nach den in der aktuellen Berichtsperiode geltenden Sterblichkeitsverhältnissen im Durchschnitt noch leben könnten. Eine Abschätzung der zukünftigen Entwicklung der Lebenserwartung ist demnach nicht eingeschlossen.

Ausführliche methodische Erläuterungen und Beschreibungen der Ergebnisse finden Sie im

[Fachbericht Sterbetafel 2013/2015.](#)

Ältere Sterbetafeln ab dem Betrachtungszeitraum 1871/81 finden Sie in unserem Internetangebot unter „Ältere Ausgaben“ bei der jeweils aktuellen Sterbetafel.

Sterbetafel 2013/2015

Deutschland

Männlich

Vollendetes Alter in Jahren	Sterbewahrscheinlichkeit vom Alter x bis x+1 ¹	Überlebenswahrscheinlichkeit vom Alter x bis x+1 ¹	Überlebende im Alter x	Gestorbene im Alter x bis unter x+1	Von den Überlebenden im Alter x		Durchschnittliche Lebenserwartung im Alter x in Jahren
					bis zum Alter x+1 durchlebte	insgesamt noch zu durchlebende Jahre	
x	q _x	p _x	l _x	d _x	L _x	T _x	e _x
0	0,00351710	0,99648290	100 000	352	99 697	7 817 876	78,18
1	0,00027502	0,99972498	99 648	27	99 635	7 718 179	77,45
2	0,00015091	0,99984909	99 621	15	99 613	7 618 544	76,48
3	0,00014069	0,99985931	99 606	14	99 599	7 518 931	75,49
4	0,00010809	0,99989191	99 592	11	99 586	7 419 332	74,50
5	0,00009131	0,99990869	99 581	9	99 577	7 319 746	73,51
6	0,00009202	0,99990798	99 572	9	99 567	7 220 169	72,51
7	0,00008643	0,99991357	99 563	9	99 559	7 120 602	71,52
8	0,00007416	0,99992584	99 554	7	99 551	7 021 043	70,52
9	0,00009636	0,99990364	99 547	10	99 542	6 921 493	69,53
10	0,00006965	0,99993035	99 537	7	99 534	6 821 951	68,54
11	0,00008112	0,99991888	99 530	8	99 526	6 722 417	67,54
12	0,00008548	0,99991452	99 522	9	99 518	6 622 891	66,55
13	0,00009094	0,99990906	99 514	9	99 509	6 523 373	65,55
14	0,00011130	0,99988870	99 505	11	99 499	6 423 863	64,56
15	0,00015519	0,99984481	99 494	15	99 486	6 324 364	63,57
16	0,00024840	0,99975160	99 478	25	99 466	6 224 878	62,58
17	0,00028661	0,99971339	99 453	29	99 439	6 125 413	61,59
18	0,00039548	0,99960452	99 425	39	99 405	6 025 973	60,61
19	0,00043643	0,99956357	99 386	43	99 364	5 926 568	59,63
20	0,00044619	0,99955381	99 342	44	99 320	5 827 204	58,66
21	0,00046719	0,99953281	99 298	46	99 275	5 727 884	57,68
22	0,00042421	0,99957579	99 252	42	99 230	5 628 609	56,71
23	0,00047249	0,99952751	99 209	47	99 186	5 529 379	55,73
24	0,00047635	0,99952365	99 163	47	99 139	5 430 193	54,76
25	0,00050404	0,99949596	99 115	50	99 090	5 331 054	53,79
26	0,00050092	0,99949908	99 065	50	99 041	5 231 964	52,81
27	0,00051780	0,99948220	99 016	51	98 990	5 132 923	51,84
28	0,00054553	0,99945447	98 964	54	98 937	5 033 933	50,87
29	0,00058138	0,99941862	98 910	58	98 882	4 934 995	49,89
30	0,00061109	0,99938891	98 853	60	98 823	4 836 114	48,92
31	0,00068366	0,99931634	98 793	68	98 759	4 737 291	47,95
32	0,00069727	0,99930273	98 725	69	98 691	4 638 532	46,98
33	0,00072194	0,99927806	98 656	71	98 621	4 539 842	46,02
34	0,00079542	0,99920458	98 585	78	98 546	4 441 221	45,05
35	0,00088198	0,99911802	98 507	87	98 463	4 342 675	44,09
36	0,00087339	0,99912661	98 420	86	98 377	4 244 212	43,12
37	0,00090841	0,99909159	98 334	89	98 289	4 145 835	42,16
38	0,00103223	0,99896777	98 244	101	98 194	4 047 546	41,20
39	0,00111491	0,99888509	98 143	109	98 088	3 949 353	40,24
40	0,00121116	0,99878884	98 034	119	97 974	3 851 264	39,29
41	0,00132725	0,99867275	97 915	130	97 850	3 753 290	38,33
42	0,00147968	0,99852032	97 785	145	97 713	3 655 440	37,38
43	0,00167684	0,99832316	97 640	164	97 558	3 557 728	36,44
44	0,00177439	0,99822561	97 476	173	97 390	3 460 170	35,50
45	0,00208116	0,99791884	97 303	203	97 202	3 362 780	34,56
46	0,00225744	0,99774256	97 101	219	96 991	3 265 577	33,63
47	0,00252991	0,99747009	96 882	245	96 759	3 168 586	32,71
48	0,00284653	0,99715347	96 637	275	96 499	3 071 827	31,79
49	0,00322336	0,99677664	96 362	311	96 206	2 975 328	30,88
50	0,00358139	0,99641861	96 051	344	95 879	2 879 121	29,97
51	0,00401607	0,99598393	95 707	384	95 515	2 783 242	29,08
52	0,00458896	0,99541104	95 323	437	95 104	2 687 728	28,20
53	0,00515636	0,99484364	94 885	489	94 641	2 592 624	27,32
54	0,00573763	0,99426237	94 396	542	94 125	2 497 983	26,46

Sterbetafel 2013/2015

Deutschland

Männlich

Vollendetes Alter in Jahren	Überlebens-		Überlebende im Alter x	Gestorbene im Alter x bis unter x+1	Von den Überlebenden im Alter x bis zum Alter x+1 durchlebte		Durchschnittliche Lebenserwartung im Alter x in Jahren
	Sterbewahrscheinlichkeit vom Alter x bis x+1 ¹	Überlebenswahrscheinlichkeit vom Alter x bis x+1 ¹			insgesamt noch zu durchlebende Jahre	T _x	
x	q _x	p _x	l _x	d _x	L _x	T _x	e _x
55	0,00630110	0,99369890	93 854	591	93 559	2 403 858	25,61
56	0,00692544	0,99307456	93 263	646	92 940	2 310 299	24,77
57	0,00770856	0,99229144	92 617	714	92 260	2 217 359	23,94
58	0,00855390	0,99144610	91 903	786	91 510	2 125 099	23,12
59	0,00935560	0,99064440	91 117	852	90 691	2 033 589	22,32
60	0,01019652	0,98980348	90 265	920	89 804	1 942 899	21,52
61	0,01112414	0,98887586	89 344	994	88 847	1 853 094	20,74
62	0,01209984	0,98790016	88 350	1 069	87 816	1 764 247	19,97
63	0,01304853	0,98695147	87 281	1 139	86 712	1 676 431	19,21
64	0,01418555	0,98581445	86 142	1 222	85 531	1 589 720	18,45
65	0,01517552	0,98482448	84 920	1 289	84 276	1 504 188	17,71
66	0,01653495	0,98346505	83 632	1 383	82 940	1 419 912	16,98
67	0,01763878	0,98236122	82 249	1 451	81 523	1 336 972	16,26
68	0,01917290	0,98082710	80 798	1 549	80 023	1 255 449	15,54
69	0,02035150	0,97964850	79 249	1 613	78 442	1 175 425	14,83
70	0,02259670	0,97740330	77 636	1 754	76 759	1 096 983	14,13
71	0,02443693	0,97556307	75 882	1 854	74 955	1 020 224	13,44
72	0,02602427	0,97397573	74 027	1 927	73 064	945 269	12,77
73	0,02879558	0,97120442	72 101	2 076	71 063	872 205	12,10
74	0,03114641	0,96885359	70 025	2 181	68 934	801 142	11,44
75	0,03455648	0,96544352	67 844	2 344	66 672	732 208	10,79
76	0,03832184	0,96167816	65 499	2 510	64 244	665 536	10,16
77	0,04207809	0,95792191	62 989	2 650	61 664	601 292	9,55
78	0,04778889	0,95221111	60 339	2 884	58 897	539 628	8,94
79	0,05345579	0,94654421	57 455	3 071	55 920	480 731	8,37
80	0,06034223	0,93965777	54 384	3 282	52 743	424 811	7,81
81	0,06781989	0,93218011	51 102	3 466	49 369	372 068	7,28
82	0,07752174	0,92247826	47 637	3 693	45 790	322 699	6,77
83	0,08744924	0,91255076	43 944	3 843	42 022	276 909	6,30
84	0,09782105	0,90217895	40 101	3 923	38 139	234 887	5,86
85	0,10956122	0,89043878	36 178	3 964	34 196	196 747	5,44
86	0,12161384	0,87838616	32 214	3 918	30 256	162 551	5,05
87	0,13417285	0,86582715	28 297	3 797	26 398	132 295	4,68
88	0,14930005	0,85069995	24 500	3 658	22 671	105 897	4,32
89	0,16468568	0,83531432	20 842	3 432	19 126	83 226	3,99
90	0,18283321	0,81716679	17 410	3 183	15 818	64 100	3,68
91	0,20731584	0,79268416	14 227	2 949	12 752	48 282	3,39
92	0,22726903	0,77273097	11 277	2 563	9 996	35 530	3,15
93	0,25312663	0,74687337	8 714	2 206	7 611	25 534	2,93
94	0,26403672	0,73596328	6 508	1 718	5 649	17 923	2,75
95	0,28962417	0,71037583	4 790	1 387	4 096	12 273	2,56
96	0,29922388	0,70077612	3 403	1 018	2 894	8 177	2,40
97	0,32212970	0,67787030	2 385	768	2 000	5 283	2,22
98	0,36464002	0,63535998	1 616	589	1 322	3 283	2,03
99	0,38783601	0,61216399	1 027	398	828	1 961	1,91
100	0,41010600	0,58989400	629	258	500	1 133	1,80

¹ Rohe Beobachtungswerte im Betrachtungszeitraum, ab Alter 99 Schätzwerte eines Extrapolationsmodells.

Sterbetafel 2013/2015

Deutschland

Weiblich

Vollendetes Alter in Jahren	Sterbe- Überlebens- wahrscheinlichkeit vom Alter x bis x+1 ¹		Überlebende im Alter x	Gestorbene im Alter x bis unter x+1	Von den Überlebenden im Alter x bis zum Alter x+1 durchlebte		Durchschnittliche Lebenserwartung im Alter x in Jahren
	q x	p x			L x	T x	
0	0,00300213	0,99699787	100 000	300	99 741	8 305 960	83,06
1	0,00025727	0,99974273	99 700	26	99 687	8 206 219	82,31
2	0,00011624	0,99988376	99 674	12	99 668	8 106 532	81,33
3	0,00011728	0,99988272	99 663	12	99 657	8 006 864	80,34
4	0,00009002	0,99990998	99 651	9	99 646	7 907 207	79,35
5	0,00007165	0,99992835	99 642	7	99 638	7 807 561	78,36
6	0,00006568	0,99993432	99 635	7	99 631	7 707 922	77,36
7	0,00005983	0,99994017	99 628	6	99 625	7 608 291	76,37
8	0,00006457	0,99993543	99 622	6	99 619	7 508 666	75,37
9	0,00005999	0,99994001	99 616	6	99 613	7 409 047	74,38
10	0,00005817	0,99994183	99 610	6	99 607	7 309 434	73,38
11	0,00006773	0,99993227	99 604	7	99 601	7 209 827	72,38
12	0,00008290	0,99991710	99 597	8	99 593	7 110 226	71,39
13	0,00007989	0,99992011	99 589	8	99 585	7 010 633	70,40
14	0,00010790	0,99989210	99 581	11	99 576	6 911 048	69,40
15	0,00012969	0,99987031	99 570	13	99 564	6 811 472	68,41
16	0,00015128	0,99984872	99 557	15	99 550	6 711 908	67,42
17	0,00014984	0,99985016	99 542	15	99 535	6 612 358	66,43
18	0,00019652	0,99980348	99 527	20	99 518	6 512 823	65,44
19	0,00019595	0,99980405	99 508	19	99 498	6 413 306	64,45
20	0,00019742	0,99980258	99 488	20	99 479	6 313 808	63,46
21	0,00017717	0,99982283	99 469	18	99 460	6 214 329	62,48
22	0,00016509	0,99983491	99 451	16	99 443	6 114 869	61,49
23	0,00023189	0,99976811	99 435	23	99 423	6 015 426	60,50
24	0,00019089	0,99980911	99 412	19	99 402	5 916 003	59,51
25	0,00020002	0,99979998	99 393	20	99 383	5 816 601	58,52
26	0,00020167	0,99979833	99 373	20	99 363	5 717 218	57,53
27	0,00021866	0,99978134	99 353	22	99 342	5 617 855	56,54
28	0,00025040	0,99974960	99 331	25	99 319	5 518 513	55,56
29	0,00027532	0,99972468	99 306	27	99 292	5 419 195	54,57
30	0,00028406	0,99971594	99 279	28	99 265	5 319 902	53,59
31	0,00032232	0,99967768	99 251	32	99 235	5 220 638	52,60
32	0,00033938	0,99966062	99 219	34	99 202	5 121 403	51,62
33	0,00037054	0,99962946	99 185	37	99 167	5 022 201	50,63
34	0,00039259	0,99960741	99 148	39	99 129	4 923 035	49,65
35	0,00042245	0,99957755	99 109	42	99 088	4 823 906	48,67
36	0,00046718	0,99953282	99 067	46	99 044	4 724 818	47,69
37	0,00047345	0,99952655	99 021	47	98 998	4 625 773	46,72
38	0,00057037	0,99942963	98 974	56	98 946	4 526 776	45,74
39	0,00063424	0,99936576	98 918	63	98 886	4 427 830	44,76
40	0,00067117	0,99932883	98 855	66	98 822	4 328 943	43,79
41	0,00074618	0,99925382	98 789	74	98 752	4 230 121	42,82
42	0,00084868	0,99915132	98 715	84	98 673	4 131 369	41,85
43	0,00092229	0,99907771	98 631	91	98 586	4 032 696	40,89
44	0,00104142	0,99895858	98 540	103	98 489	3 934 111	39,92
45	0,00111667	0,99888333	98 438	110	98 383	3 835 622	38,96
46	0,00131667	0,99868333	98 328	129	98 263	3 737 239	38,01
47	0,00146544	0,99853456	98 198	144	98 126	3 638 976	37,06
48	0,00158135	0,99841865	98 054	155	97 977	3 540 850	36,11
49	0,00182147	0,99817853	97 899	178	97 810	3 442 873	35,17
50	0,00200394	0,99799606	97 721	196	97 623	3 345 063	34,23
51	0,00230274	0,99769726	97 525	225	97 413	3 247 440	33,30
52	0,00251072	0,99748928	97 301	244	97 178	3 150 027	32,37
53	0,00285827	0,99714173	97 056	277	96 918	3 052 848	31,45
54	0,00307015	0,99692985	96 779	297	96 630	2 955 931	30,54

Sterbetafel 2013/2015

Deutschland

Weiblich

Vollendetes Alter in Jahren	Überlebens-		Überlebende im Alter x	Gestorbene im Alter x bis unter x+1	Von den Überlebenden im Alter x bis zum Alter x+1 durchlebte		Durchschnittliche Lebenserwartung im Alter x in Jahren
	Sterbe- wahrscheinlichkeit vom Alter x bis x+1 ¹	Überlebens- wahrscheinlichkeit vom Alter x bis x+1 ¹			insgesamt noch zu durchlebende Jahre	T _x	
x	q _x	p _x	l _x	d _x	L _x	T _x	e _x
55	0,00336385	0,99663615	96 482	325	96 319	2 859 301	29,64
56	0,00369889	0,99630111	96 157	356	95 979	2 762 981	28,73
57	0,00397935	0,99602065	95 801	381	95 611	2 667 002	27,84
58	0,00437658	0,99562342	95 420	418	95 211	2 571 391	26,95
59	0,00486010	0,99513990	95 003	462	94 772	2 476 180	26,06
60	0,00528491	0,99471509	94 541	500	94 291	2 381 408	25,19
61	0,00565687	0,99434313	94 041	532	93 775	2 287 117	24,32
62	0,00607161	0,99392839	93 509	568	93 225	2 193 341	23,46
63	0,00665744	0,99334256	92 942	619	92 632	2 100 116	22,60
64	0,00739817	0,99260183	92 323	683	91 981	2 007 484	21,74
65	0,00800149	0,99199851	91 640	733	91 273	1 915 502	20,90
66	0,00894147	0,99105853	90 907	813	90 500	1 824 229	20,07
67	0,00945906	0,99054094	90 094	852	89 668	1 733 729	19,24
68	0,01036727	0,98963273	89 241	925	88 779	1 644 062	18,42
69	0,01103579	0,98896421	88 316	975	87 829	1 555 283	17,61
70	0,01219080	0,98780920	87 342	1 065	86 809	1 467 454	16,80
71	0,01321404	0,98678596	86 277	1 140	85 707	1 380 644	16,00
72	0,01404266	0,98595734	85 137	1 196	84 539	1 294 937	15,21
73	0,01565656	0,98434344	83 941	1 314	83 284	1 210 398	14,42
74	0,01706556	0,98293444	82 627	1 410	81 922	1 127 114	13,64
75	0,01949607	0,98050393	81 217	1 583	80 425	1 045 192	12,87
76	0,02229552	0,97770448	79 634	1 775	78 746	964 767	12,12
77	0,02521566	0,97478434	77 858	1 963	76 876	886 021	11,38
78	0,02933810	0,97066190	75 895	2 227	74 782	809 145	10,66
79	0,03394772	0,96605228	73 668	2 501	72 418	734 363	9,97
80	0,03932066	0,96067934	71 167	2 798	69 768	661 945	9,30
81	0,04476366	0,95523634	68 369	3 060	66 839	592 177	8,66
82	0,05229102	0,94770898	65 309	3 415	63 601	525 338	8,04
83	0,05982850	0,94017150	61 894	3 703	60 042	461 737	7,46
84	0,06915059	0,93084941	58 191	4 024	56 179	401 695	6,90
85	0,07888544	0,92111456	54 167	4 273	52 030	345 517	6,38
86	0,09096688	0,90903312	49 894	4 539	47 624	293 487	5,88
87	0,10363280	0,89636720	45 355	4 700	43 005	245 862	5,42
88	0,11780892	0,88219108	40 655	4 789	38 260	202 857	4,99
89	0,13386588	0,86613412	35 865	4 801	33 465	164 597	4,59
90	0,15159724	0,84840276	31 064	4 709	28 709	131 133	4,22
91	0,17091808	0,82908192	26 355	4 505	24 103	102 423	3,89
92	0,19095998	0,80904002	21 850	4 173	19 764	78 321	3,58
93	0,21782221	0,78217779	17 678	3 851	15 752	58 557	3,31
94	0,23126950	0,76873050	13 827	3 198	12 228	42 804	3,10
95	0,25224087	0,74775913	10 629	2 681	9 289	30 576	2,88
96	0,26084948	0,73915052	7 948	2 073	6 912	21 287	2,68
97	0,29312636	0,70687364	5 875	1 722	5 014	14 375	2,45
98	0,32154264	0,67845736	4 153	1 335	3 485	9 362	2,25
99	0,35354396	0,64645604	2 818	996	2 319	5 876	2,09
100	0,37805990	0,62194010	1 821	689	1 477	3 557	1,95

1 Rohe Beobachtungswerte im Betrachtungszeitraum, ab Alter 99 Schätzwerte eines Extrapolationsmodells.

Sterbetafel 2013/2015 in Altersgruppen

Deutschland

Männlich

Vollendetes Alter in Jahren von ... bis ...	Sterbewahrscheinlichkeit vom Alter x bis x+n ¹	Überlebenswahrscheinlichkeit vom Alter x bis x+n ¹	Überlebende im Alter x	Gestorbene im Alter x bis unter x+n ¹	Von den Überlebenden im Alter x		Durchschnittliche Lebenserwartung im Alter x in Jahren
					bis zum Alter x+n ¹ durchlebte	insgesamt noch zu durchlebende Jahre	
x - ...	n q x	n p x	l x	n d x	n L x	T x	e x
0	0,00351710	0,99648290	100 000	352	99 697	7 817 876	78,18
1 - 4	0,00067454	0,99932546	99 648	67	398 433	7 718 179	77,45
5 - 9	0,00044020	0,99955980	99 581	44	497 795	7 319 746	73,51
10 - 14	0,00043841	0,99956159	99 537	44	497 586	6 821 951	68,54
15 - 19	0,00152122	0,99847878	99 494	151	497 160	6 324 364	63,57
20 - 24	0,00228434	0,99771566	99 342	227	496 150	5 827 204	58,66
25 - 29	0,00264686	0,99735314	99 115	262	494 940	5 331 054	53,79
30 - 34	0,00350447	0,99649553	98 853	346	493 438	4 836 114	48,92
35 - 39	0,00480168	0,99519832	98 507	473	491 411	4 342 675	44,09
40 - 44	0,00744716	0,99255284	98 034	730	488 485	3 851 264	39,29
45 - 49	0,01287203	0,98712797	97 303	1 252	483 658	3 362 780	34,56
50 - 54	0,02286979	0,97713021	96 051	2 197	475 263	2 879 121	29,97
55 - 59	0,03824864	0,96175136	93 854	3 590	460 959	2 403 858	25,61
60 - 64	0,05920546	0,94079454	90 265	5 344	438 710	1 942 899	21,52
65 - 69	0,08577791	0,91422209	84 920	7 284	407 206	1 504 188	17,71
70 - 74	0,12613148	0,87386852	77 636	9 792	364 775	1 096 983	14,13
75 - 79	0,19839416	0,80160584	67 844	13 460	307 396	732 208	10,79
80 - 84	0,33476453	0,66523547	54 384	18 206	228 064	424 811	7,81
85 - 89	0,51877621	0,48122379	36 178	18 768	132 647	196 747	5,44
90 - 94	0,72486723	0,27513277	17 410	12 620	51 827	64 100	3,68
95 - 99	0,86874927	0,13125073	4 790	4 161	11 140	12 273	2,56
100+	1,00000000	0,00000000	629	629	1 133	1 133	1,80

Weiblich

Vollendetes Alter in Jahren von ... bis ...	Sterbewahrscheinlichkeit vom Alter x bis x+n ¹	Überlebenswahrscheinlichkeit vom Alter x bis x+n ¹	Überlebende im Alter x	Gestorbene im Alter x bis unter x+n ¹	Von den Überlebenden im Alter x		Durchschnittliche Lebenserwartung im Alter x in Jahren
					bis zum Alter x+n ¹ durchlebte	insgesamt noch zu durchlebende Jahre	
x - ...	n q x	n p x	l x	n d x	n L x	T x	e x
0	0,00300213	0,99699787	100 000	300	99 741	8 305 960	83,06
1 - 4	0,00058069	0,99941931	99 700	58	398 658	8 206 219	82,31
5 - 9	0,00032169	0,99967831	99 642	32	498 127	7 807 561	78,36
10 - 14	0,00039653	0,99960347	99 610	39	497 962	7 309 434	73,38
15 - 19	0,00082300	0,99917700	99 570	82	497 665	6 811 472	68,41
20 - 24	0,00096208	0,99903792	99 488	96	497 207	6 313 808	63,46
25 - 29	0,00114555	0,99885445	99 393	114	496 699	5 816 601	58,52
30 - 34	0,00170773	0,99829227	99 279	170	495 996	5 319 902	53,59
35 - 39	0,00256507	0,99743493	99 109	254	494 963	4 823 906	48,67
40 - 44	0,00422264	0,99577736	98 855	417	493 322	4 328 943	43,79
45 - 49	0,00728045	0,99271955	98 438	717	490 559	3 835 622	38,96
50 - 54	0,01268136	0,98731864	97 721	1 239	485 762	3 345 063	34,23
55 - 59	0,02011561	0,97988439	96 482	1 941	477 893	2 859 301	29,64
60 - 64	0,03068664	0,96931336	94 541	2 901	465 905	2 381 408	25,19
65 - 69	0,04690239	0,95309761	91 640	4 298	448 049	1 915 502	20,90
70 - 74	0,07012332	0,92987668	87 342	6 125	422 261	1 467 454	16,80
75 - 79	0,12373775	0,87626225	81 217	10 050	383 247	1 045 192	12,87
80 - 84	0,23888410	0,76111590	71 167	17 001	316 429	661 945	9,30
85 - 89	0,42650832	0,57349168	54 167	23 103	214 384	345 517	6,38
90 - 94	0,65782434	0,34217566	31 064	20 435	100 557	131 133	4,22
95 - 99	0,82864454	0,17135546	10 629	8 808	27 019	30 576	2,88
100+	1,00000000	0,00000000	1 821	1 821	3 557	3 557	1,95

1 "n" = Zahl der Jahre bis zum Beginn der nächsten Altersgruppe.

Sterbetafel 2013/2015

Früheres Bundesgebiet (ohne Berlin-West)

Männlich

Vollendetes Alter in Jahren	Sterbewahrscheinlichkeit vom Alter x bis x+1 ¹	Überlebenswahrscheinlichkeit vom Alter x bis x+1 ¹	Überlebende im Alter x	Gestorbene im Alter x bis unter x+1	Von den Überlebenden im Alter x		Durchschnittliche Lebenserwartung im Alter x in Jahren
					bis zum Alter x+1 durchlebte	insgesamt noch zu durchlebende Jahre	
x	q x	p x	l x	d x	L x	T x	e x
0	0,00362496	0,99637504	100 000	362	99 687	7 843 832	78,44
1	0,00026701	0,99973299	99 638	27	99 624	7 744 145	77,72
2	0,00014821	0,99985179	99 611	15	99 604	7 644 521	76,74
3	0,00014121	0,99985879	99 596	14	99 589	7 544 917	75,76
4	0,00011342	0,99988658	99 582	11	99 576	7 445 328	74,77
5	0,00009479	0,99990521	99 571	9	99 566	7 345 752	73,77
6	0,00008156	0,99991844	99 561	8	99 557	7 246 186	72,78
7	0,00008225	0,99991775	99 553	8	99 549	7 146 629	71,79
8	0,00007481	0,99992519	99 545	7	99 541	7 047 079	70,79
9	0,00009718	0,99990282	99 538	10	99 533	6 947 538	69,80
10	0,00006469	0,99993531	99 528	6	99 525	6 848 005	68,80
11	0,00008065	0,99991935	99 521	8	99 517	6 748 481	67,81
12	0,00008903	0,99991097	99 513	9	99 509	6 648 963	66,81
13	0,00008532	0,99991468	99 505	8	99 500	6 549 454	65,82
14	0,00011249	0,99988751	99 496	11	99 491	6 449 954	64,83
15	0,00016097	0,99983903	99 485	16	99 477	6 350 463	63,83
16	0,00024691	0,99975309	99 469	25	99 457	6 250 986	62,84
17	0,00027974	0,99972026	99 444	28	99 430	6 151 530	61,86
18	0,00037247	0,99962753	99 417	37	99 398	6 052 099	60,88
19	0,00043298	0,99956702	99 379	43	99 358	5 952 701	59,90
20	0,00044439	0,99955561	99 336	44	99 314	5 853 343	58,92
21	0,00045178	0,99954822	99 292	45	99 270	5 754 029	57,95
22	0,00042071	0,99957929	99 247	42	99 227	5 654 759	56,98
23	0,00047366	0,99952634	99 206	47	99 182	5 555 533	56,00
24	0,00045327	0,99954673	99 159	45	99 136	5 456 350	55,03
25	0,00049481	0,99950519	99 114	49	99 089	5 357 214	54,05
26	0,00048652	0,99951348	99 065	48	99 041	5 258 125	53,08
27	0,00048087	0,99951913	99 017	48	98 993	5 159 084	52,10
28	0,00053111	0,99946889	98 969	53	98 943	5 060 092	51,13
29	0,00056286	0,99943714	98 916	56	98 889	4 961 149	50,15
30	0,00057845	0,99942155	98 861	57	98 832	4 862 261	49,18
31	0,00066281	0,99933719	98 803	65	98 771	4 763 428	48,21
32	0,00067043	0,99932957	98 738	66	98 705	4 664 658	47,24
33	0,00070342	0,99929658	98 672	69	98 637	4 565 953	46,27
34	0,00075308	0,99924692	98 602	74	98 565	4 467 316	45,31
35	0,00085875	0,99914125	98 528	85	98 486	4 368 750	44,34
36	0,00084450	0,99915550	98 444	83	98 402	4 270 265	43,38
37	0,00087924	0,99912076	98 360	86	98 317	4 171 863	42,41
38	0,00100774	0,99899226	98 274	99	98 224	4 073 546	41,45
39	0,00108176	0,99891824	98 175	106	98 122	3 975 321	40,49
40	0,00117039	0,99882961	98 069	115	98 011	3 877 199	39,54
41	0,00125152	0,99874848	97 954	123	97 893	3 779 188	38,58
42	0,00140053	0,99859947	97 831	137	97 763	3 681 295	37,63
43	0,00160034	0,99839966	97 694	156	97 616	3 583 533	36,68
44	0,00167277	0,99832723	97 538	163	97 456	3 485 917	35,74
45	0,00196213	0,99803787	97 375	191	97 279	3 388 460	34,80
46	0,00209668	0,99790332	97 184	204	97 082	3 291 181	33,87
47	0,00234754	0,99765246	96 980	228	96 866	3 194 099	32,94
48	0,00265696	0,99734304	96 752	257	96 624	3 097 233	32,01
49	0,00301891	0,99698109	96 495	291	96 350	3 000 609	31,10
50	0,00332102	0,99667898	96 204	319	96 044	2 904 260	30,19
51	0,00370823	0,99629177	95 884	356	95 707	2 808 216	29,29
52	0,00423917	0,99576083	95 529	405	95 326	2 712 509	28,39
53	0,00482294	0,99517706	95 124	459	94 895	2 617 183	27,51
54	0,00535198	0,99464802	94 665	507	94 412	2 522 288	26,64

Sterbetafel 2013/2015

Früheres Bundesgebiet (ohne Berlin-West)

Männlich

Vollendetes Alter in Jahren	Überlebens-		Überlebende im Alter x	Gestorbene im Alter x bis unter x+1	Von den Überlebenden im Alter x bis zum Alter x+1 durchlebte		Durchschnittliche Lebenserwartung im Alter x in Jahren
	Sterbewahrscheinlichkeit vom Alter x bis x+1 ¹	Überlebenswahrscheinlichkeit vom Alter x bis x+1 ¹			insgesamt noch zu durchlebende Jahre	Jahre	
x	q _x	p _x	l _x	d _x	L _x	T _x	e _x
55	0,00591854	0,99408146	94 158	557	93 880	2 427 876	25,78
56	0,00653821	0,99346179	93 601	612	93 295	2 333 996	24,94
57	0,00729648	0,99270352	92 989	678	92 650	2 240 701	24,10
58	0,00807095	0,99192905	92 311	745	91 938	2 148 051	23,27
59	0,00889722	0,99110278	91 566	815	91 158	2 056 113	22,46
60	0,00971363	0,99028637	90 751	882	90 310	1 964 955	21,65
61	0,01060615	0,98939385	89 869	953	89 393	1 874 644	20,86
62	0,01160238	0,98839762	88 916	1 032	88 400	1 785 252	20,08
63	0,01249992	0,98750008	87 885	1 099	87 335	1 696 851	19,31
64	0,01369428	0,98630572	86 786	1 188	86 192	1 609 516	18,55
65	0,01462396	0,98537604	85 598	1 252	84 972	1 523 324	17,80
66	0,01611006	0,98388994	84 346	1 359	83 666	1 438 352	17,05
67	0,01730126	0,98269874	82 987	1 436	82 269	1 354 686	16,32
68	0,01888682	0,98111318	81 551	1 540	80 781	1 272 416	15,60
69	0,02002620	0,97997380	80 011	1 602	79 210	1 191 635	14,89
70	0,02234302	0,97765698	78 409	1 752	77 533	1 112 425	14,19
71	0,02408753	0,97591247	76 657	1 846	75 734	1 034 893	13,50
72	0,02577263	0,97422737	74 810	1 928	73 846	959 159	12,82
73	0,02850502	0,97149498	72 882	2 078	71 844	885 313	12,15
74	0,03077705	0,96922295	70 805	2 179	69 715	813 469	11,49
75	0,03408897	0,96591103	68 626	2 339	67 456	743 754	10,84
76	0,03780932	0,96219068	66 286	2 506	65 033	676 298	10,20
77	0,04147478	0,95852522	63 780	2 645	62 457	611 265	9,58
78	0,04727815	0,95272185	61 135	2 890	59 690	548 808	8,98
79	0,05275805	0,94724195	58 244	3 073	56 708	489 118	8,40
80	0,05971655	0,94028345	55 172	3 295	53 524	432 410	7,84
81	0,06665339	0,93334661	51 877	3 458	50 148	378 886	7,30
82	0,07691257	0,92308743	48 419	3 724	46 557	328 738	6,79
83	0,08672750	0,91327250	44 695	3 876	42 757	282 181	6,31
84	0,09697205	0,90302795	40 819	3 958	38 840	239 424	5,87
85	0,10947446	0,89052554	36 861	4 035	34 843	200 584	5,44
86	0,12107685	0,87892315	32 825	3 974	30 838	165 741	5,05
87	0,13396643	0,86603357	28 851	3 865	26 918	134 903	4,68
88	0,14845196	0,85154804	24 986	3 709	23 131	107 985	4,32
89	0,16380664	0,83619336	21 277	3 485	19 534	84 854	3,99
90	0,18357272	0,81642728	17 791	3 266	16 158	65 320	3,67
91	0,20746722	0,79253278	14 525	3 014	13 019	49 161	3,38
92	0,22667550	0,77332450	11 512	2 609	10 207	36 143	3,14
93	0,25386146	0,74613854	8 902	2 260	7 772	25 936	2,91
94	0,26403679	0,73596321	6 642	1 754	5 765	18 163	2,73
95	0,28957957	0,71042043	4 889	1 416	4 181	12 398	2,54
96	0,31228196	0,68771804	3 473	1 085	2 931	8 217	2,37
97	0,33507874	0,66492126	2 388	800	1 988	5 286	2,21
98	0,35772731	0,64227269	1 588	568	1 304	3 298	2,08
99	0,37999062	0,62000938	1 020	388	826	1 994	1,96
100	0,40164715	0,59835285	632	254	505	1 168	1,85

¹ Rohe Beobachtungswerte im Betrachtungszeitraum, ab Alter 95 Schätzwerte eines Extrapolationsmodells.

Sterbetafel 2013/2015

Früheres Bundesgebiet (ohne Berlin-West)

Weiblich

Vollendetes Alter in Jahren	Sterbewahrscheinlichkeit vom Alter x bis x+1 ¹	Überlebenswahrscheinlichkeit vom Alter x bis x+1 ¹	Überlebende im Alter x	Gestorbene im Alter x bis unter x+1	Von den Überlebenden im Alter x		Durchschnittliche Lebenserwartung im Alter x in Jahren
					bis zum Alter x+1 durchlebte	insgesamt noch zu durchlebende Jahre	
x	q x	p x	l x	d x	L x	T x	e x
0.....	0,00313084	0,99686916	100 000	313	99 729	8 305 873	83,06
1.....	0,00025071	0,99974929	99 687	25	99 674	8 206 143	82,32
2.....	0,00011652	0,99988348	99 662	12	99 656	8 106 469	81,34
3.....	0,00011280	0,99988720	99 650	11	99 645	8 006 813	80,35
4.....	0,00008500	0,99991500	99 639	8	99 635	7 907 168	79,36
5.....	0,00007675	0,99992325	99 631	8	99 627	7 807 533	78,36
6.....	0,00006902	0,99993098	99 623	7	99 620	7 707 906	77,37
7.....	0,00006508	0,99993492	99 616	6	99 613	7 608 287	76,38
8.....	0,00006461	0,99993539	99 610	6	99 606	7 508 674	75,38
9.....	0,00006009	0,99993991	99 603	6	99 600	7 409 068	74,39
10.....	0,00005897	0,99994103	99 597	6	99 594	7 309 468	73,39
11.....	0,00007150	0,99992850	99 591	7	99 588	7 209 873	72,39
12.....	0,00008078	0,99991922	99 584	8	99 580	7 110 286	71,40
13.....	0,00007834	0,99992166	99 576	8	99 572	7 010 705	70,41
14.....	0,00011155	0,99988845	99 568	11	99 563	6 911 133	69,41
15.....	0,00013276	0,99986724	99 557	13	99 551	6 811 570	68,42
16.....	0,00014749	0,99985251	99 544	15	99 537	6 712 020	67,43
17.....	0,00014881	0,99985119	99 529	15	99 522	6 612 483	66,44
18.....	0,00018819	0,99981181	99 515	19	99 505	6 512 961	65,45
19.....	0,00019324	0,99980676	99 496	19	99 486	6 413 456	64,46
20.....	0,00018692	0,99981308	99 477	19	99 467	6 313 970	63,47
21.....	0,00017317	0,99982683	99 458	17	99 449	6 214 503	62,48
22.....	0,00016513	0,99983487	99 441	16	99 433	6 115 053	61,49
23.....	0,00023126	0,99976874	99 424	23	99 413	6 015 621	60,50
24.....	0,00018367	0,99981633	99 401	18	99 392	5 916 208	59,52
25.....	0,00019535	0,99980465	99 383	19	99 373	5 816 816	58,53
26.....	0,00021324	0,99978676	99 364	21	99 353	5 717 442	57,54
27.....	0,00021119	0,99978881	99 342	21	99 332	5 618 089	56,55
28.....	0,00023167	0,99976833	99 321	23	99 310	5 518 757	55,56
29.....	0,00027674	0,99972326	99 298	27	99 285	5 419 447	54,58
30.....	0,00028571	0,99971429	99 271	28	99 257	5 320 163	53,59
31.....	0,00030485	0,99969515	99 243	30	99 228	5 220 906	52,61
32.....	0,00032384	0,99967616	99 212	32	99 196	5 121 678	51,62
33.....	0,00035619	0,99964381	99 180	35	99 163	5 022 482	50,64
34.....	0,00038954	0,99961046	99 145	39	99 126	4 923 319	49,66
35.....	0,00041849	0,99958151	99 106	41	99 086	4 824 194	48,68
36.....	0,00047014	0,99952986	99 065	47	99 042	4 725 108	47,70
37.....	0,00047506	0,99952494	99 018	47	98 995	4 626 067	46,72
38.....	0,00056474	0,99943526	98 971	56	98 943	4 527 072	45,74
39.....	0,00061797	0,99938203	98 915	61	98 885	4 428 129	44,77
40.....	0,00065766	0,99934234	98 854	65	98 822	4 329 244	43,79
41.....	0,00072848	0,99927152	98 789	72	98 753	4 230 422	42,82
42.....	0,00083697	0,99916303	98 717	83	98 676	4 131 669	41,85
43.....	0,00092347	0,99907653	98 635	91	98 589	4 032 993	40,89
44.....	0,00102260	0,99897740	98 544	101	98 493	3 934 404	39,93
45.....	0,00111535	0,99888465	98 443	110	98 388	3 835 911	38,97
46.....	0,00130066	0,99869934	98 333	128	98 269	3 737 523	38,01
47.....	0,00142425	0,99857575	98 205	140	98 135	3 639 254	37,06
48.....	0,00154139	0,99845861	98 065	151	97 990	3 541 119	36,11
49.....	0,00179384	0,99820616	97 914	176	97 826	3 443 129	35,16
50.....	0,00197149	0,99802851	97 738	193	97 642	3 345 303	34,23
51.....	0,00229065	0,99770935	97 546	223	97 434	3 247 661	33,29
52.....	0,00248512	0,99751488	97 322	242	97 201	3 150 227	32,37
53.....	0,00286613	0,99713387	97 080	278	96 941	3 053 026	31,45
54.....	0,00305690	0,99694310	96 802	296	96 654	2 956 084	30,54

Sterbetafel 2013/2015

Früheres Bundesgebiet (ohne Berlin-West)

Weiblich

Vollendetes Alter in Jahren	Überlebens-		Überlebende im Alter x	Gestorbene im Alter x bis unter x+1	Von den Überlebenden im Alter x bis zum Alter x+1 durchlebte		Durchschnittliche Lebenserwartung im Alter x in Jahren
	Sterbe- wahrscheinlichkeit vom Alter x bis x+1 ¹	Überlebens- wahrscheinlichkeit vom Alter x bis x+1 ¹			insgesamt noch zu durchlebende Jahre	T _x	
x	q _x	p _x	l _x	d _x	L _x	T _x	e _x
55	0,00335315	0,99664685	96 506	324	96 344	2 859 430	29,63
56	0,00369834	0,99630166	96 183	356	96 005	2 763 086	28,73
57	0,00400648	0,99599352	95 827	384	95 635	2 667 081	27,83
58	0,00442700	0,99557300	95 443	423	95 232	2 571 446	26,94
59	0,00490304	0,99509696	95 020	466	94 788	2 476 214	26,06
60	0,00531773	0,99468227	94 555	503	94 303	2 381 427	25,19
61	0,00573376	0,99426624	94 052	539	93 782	2 287 124	24,32
62	0,00621248	0,99378752	93 512	581	93 222	2 193 342	23,46
63	0,00672095	0,99327905	92 932	625	92 619	2 100 120	22,60
64	0,00745812	0,99254188	92 307	688	91 963	2 007 500	21,75
65	0,00811671	0,99188329	91 619	744	91 247	1 915 538	20,91
66	0,00905820	0,99094180	90 875	823	90 463	1 824 291	20,07
67	0,00963281	0,99036719	90 052	867	89 618	1 733 828	19,25
68	0,01046344	0,98953656	89 184	933	88 718	1 644 210	18,44
69	0,01124031	0,98875969	88 251	992	87 755	1 555 492	17,63
70	0,01236328	0,98763672	87 259	1 079	86 720	1 467 737	16,82
71	0,01320110	0,98679890	86 180	1 138	85 611	1 381 017	16,02
72	0,01416141	0,98583859	85 043	1 204	84 440	1 295 406	15,23
73	0,01568796	0,98431204	83 838	1 315	83 181	1 210 965	14,44
74	0,01702209	0,98297791	82 523	1 405	81 821	1 127 785	13,67
75	0,01939797	0,98060203	81 118	1 574	80 332	1 045 964	12,89
76	0,02209021	0,97790979	79 545	1 757	78 666	965 632	12,14
77	0,02493980	0,97506020	77 788	1 940	76 818	886 966	11,40
78	0,02914787	0,97085213	75 848	2 211	74 742	810 148	10,68
79	0,03360794	0,96639206	73 637	2 475	72 399	735 406	9,99
80	0,03891363	0,96108637	71 162	2 769	69 777	663 007	9,32
81	0,04430211	0,95569789	68 393	3 030	66 878	593 229	8,67
82	0,05180043	0,94819957	65 363	3 386	63 670	526 351	8,05
83	0,05944739	0,94055261	61 977	3 684	60 135	462 681	7,47
84	0,06856603	0,93143397	58 293	3 997	56 294	402 546	6,91
85	0,07860456	0,92139544	54 296	4 268	52 162	346 252	6,38
86	0,09039555	0,90960445	50 028	4 522	47 767	294 090	5,88
87	0,10337191	0,89662809	45 506	4 704	43 154	246 323	5,41
88	0,11742463	0,88257537	40 802	4 791	38 406	203 170	4,98
89	0,13347341	0,86652659	36 011	4 806	33 607	164 764	4,58
90	0,15203989	0,84796011	31 204	4 744	28 832	131 156	4,20
91	0,17128386	0,82871614	26 460	4 532	24 194	102 325	3,87
92	0,19141783	0,80858217	21 928	4 197	19 829	78 131	3,56
93	0,21789351	0,78210649	17 730	3 863	15 799	58 302	3,29
94	0,23147460	0,76852540	13 867	3 210	12 262	42 503	3,07
95	0,25318685	0,74681315	10 657	2 698	9 308	30 241	2,84
96	0,27644422	0,72355578	7 959	2 200	6 859	20 933	2,63
97	0,30012335	0,69987665	5 759	1 728	4 895	14 074	2,44
98	0,32396107	0,67603893	4 030	1 306	3 378	9 180	2,28
99	0,34768595	0,65231405	2 725	947	2 251	5 802	2,13
100	0,37103081	0,62896919	1 777	659	1 448	3 551	2,00

¹ Rohe Beobachtungswerte im Betrachtungszeitraum, ab Alter 95 Schätzwerte eines Extrapolationsmodells.

Sterbetafel 2013/2015 in Altersgruppen

Früheres Bundesgebiet (ohne Berlin-West)

Männlich

Vollendetes Alter in Jahren von ... bis ...	Sterbewahrscheinlichkeit vom Alter x bis x+n ¹	Überlebenswahrscheinlichkeit vom Alter x bis x+n ¹	Überlebende im Alter x	Gestorbene im Alter x bis unter x+n ¹	Von den Überlebenden im Alter x		Durchschnittliche Lebenserwartung im Alter x in Jahren
					bis zum Alter x+n ¹ durchlebte	insgesamt noch zu durchlebende Jahre	
x - ...	n q x	n p x	l x	n d x	n L x	T x	e x
0	0,00362496	0,99637504	100 000	362	99 687	7 843 832	78,44
1 - 4	0,00066969	0,99933031	99 638	67	398 393	7 744 145	77,72
5 - 9	0,00043052	0,99956948	99 571	43	497 747	7 345 752	73,77
10 - 14	0,00043211	0,99956789	99 528	43	497 542	6 848 005	68,80
15 - 19	0,00149221	0,99850779	99 485	148	497 120	6 350 463	63,83
20 - 24	0,00224180	0,99775820	99 336	223	496 129	5 853 343	58,92
25 - 29	0,00255355	0,99744645	99 114	253	494 954	5 357 214	54,05
30 - 34	0,00336367	0,99663633	98 861	333	493 510	4 862 261	49,18
35 - 39	0,00466328	0,99533672	98 528	459	491 551	4 368 750	44,34
40 - 44	0,00707555	0,99292445	98 069	694	488 739	3 877 199	39,54
45 - 49	0,01202432	0,98797568	97 375	1 171	484 201	3 388 460	34,80
50 - 54	0,02126152	0,97873848	96 204	2 045	476 383	2 904 260	30,19
55 - 59	0,03618872	0,96381128	94 158	3 407	462 922	2 427 876	25,78
60 - 64	0,05678567	0,94321433	90 751	5 153	441 631	1 964 955	21,65
65 - 69	0,08398520	0,91601480	85 598	7 189	410 898	1 523 324	17,80
70 - 74	0,12477049	0,87522951	78 409	9 783	368 671	1 112 425	14,19
75 - 79	0,19605032	0,80394968	68 626	13 454	311 344	743 754	10,84
80 - 84	0,33189279	0,66810721	55 172	18 311	231 826	432 410	7,84
85 - 89	0,51733270	0,48266730	36 861	19 069	135 264	200 584	5,44
90 - 94	0,72522824	0,27477176	17 791	12 903	52 922	65 320	3,67
95 - 99	0,87063589	0,12936411	4 889	4 256	11 230	12 398	2,54
100+	1,00000000	0,00000000	632	632	1 168	1 168	1,85

Weiblich

Vollendetes Alter in Jahren von ... bis ...	Sterbewahrscheinlichkeit vom Alter x bis x+n ¹	Überlebenswahrscheinlichkeit vom Alter x bis x+n ¹	Überlebende im Alter x	Gestorbene im Alter x bis unter x+n ¹	Von den Überlebenden im Alter x		Durchschnittliche Lebenserwartung im Alter x in Jahren
					bis zum Alter x+n ¹ durchlebte	insgesamt noch zu durchlebende Jahre	
x - ...	n q x	n p x	l x	n d x	n L x	T x	e x
0	0,00313084	0,99686916	100 000	313	99 729	8 305 873	83,06
1 - 4	0,00056493	0,99943507	99 687	56	398 610	8 206 143	82,32
5 - 9	0,00033551	0,99966449	99 631	33	498 066	7 807 533	78,36
10 - 14	0,00040107	0,99959893	99 597	40	497 897	7 309 468	73,39
15 - 19	0,00081024	0,99918976	99 557	81	497 601	6 811 570	68,42
20 - 24	0,00093978	0,99906022	99 477	93	497 154	6 313 970	63,47
25 - 29	0,00112768	0,99887232	99 383	112	496 653	5 816 816	58,53
30 - 34	0,00165903	0,99834097	99 271	165	495 969	5 320 163	53,59
35 - 39	0,00254383	0,99745617	99 106	252	494 950	4 824 194	48,68
40 - 44	0,00416229	0,99583771	98 854	411	493 333	4 329 244	43,79
45 - 49	0,00715504	0,99284496	98 443	704	490 608	3 835 911	38,97
50 - 54	0,01260662	0,98739338	97 738	1 232	485 873	3 345 303	34,23
55 - 59	0,02022315	0,97977685	96 506	1 952	478 003	2 859 430	29,63
60 - 64	0,03105143	0,96894857	94 555	2 936	465 889	2 381 427	25,19
65 - 69	0,04758207	0,95241793	91 619	4 359	447 801	1 915 538	20,91
70 - 74	0,07037401	0,92962599	87 259	6 141	421 773	1 467 737	16,82
75 - 79	0,12273772	0,87726228	81 118	9 956	382 957	1 045 964	12,89
80 - 84	0,23701155	0,76298845	71 162	16 866	316 755	663 007	9,32
85 - 89	0,42529540	0,57470460	54 296	23 092	215 096	346 252	6,38
90 - 94	0,65846950	0,34153050	31 204	20 547	100 915	131 156	4,20
95 - 99	0,83322386	0,16677614	10 657	8 880	26 690	30 241	2,84
100+	1,00000000	0,00000000	1 777	1 777	3 551	3 551	2,00

1 "n" = Zahl der Jahre bis zum Beginn der nächsten Altersgruppe.

Sterbetafel 2013/2015

Neue Länder (ohne Berlin-Ost)

Männlich

Vollendetes Alter in Jahren	Sterbewahrscheinlichkeit vom Alter x bis x+1 ¹	Überlebenswahrscheinlichkeit vom Alter x bis x+1 ¹	Überlebende im Alter x	Gestorbene im Alter x bis unter x+1	Von den Überlebenden im Alter x		Durchschnittliche Lebenserwartung im Alter x in Jahren
					bis zum Alter x+1 durchlebte	insgesamt noch zu durchlebende Jahre	
x	q x	p x	l x	d x	L x	T x	e x
0	0,00293835	0,99706165	100 000	294	99 753	7 707 209	77,07
1	0,00029799	0,99970201	99 706	30	99 691	7 607 457	76,30
2	0,00015177	0,99984823	99 676	15	99 669	7 507 766	75,32
3	0,00015123	0,99984877	99 661	15	99 654	7 408 097	74,33
4	0,00008793	0,99991207	99 646	9	99 642	7 308 443	73,34
5	0,00006904	0,99993096	99 637	7	99 634	7 208 801	72,35
6	0,00013927	0,99986073	99 631	14	99 624	7 109 167	71,36
7	0,00009031	0,99990969	99 617	9	99 612	7 009 543	70,37
8	0,00008532	0,99991468	99 608	8	99 603	6 909 931	69,37
9	0,00009241	0,99990759	99 599	9	99 595	6 810 327	68,38
10	0,00010584	0,99989416	99 590	11	99 585	6 710 733	67,38
11	0,00009308	0,99990692	99 579	9	99 575	6 611 148	66,39
12	0,00006641	0,99993359	99 570	7	99 567	6 511 573	65,40
13	0,00008594	0,99991406	99 564	9	99 559	6 412 006	64,40
14	0,00010013	0,99989987	99 555	10	99 550	6 312 447	63,41
15	0,00009570	0,99990430	99 545	10	99 540	6 212 897	62,41
16	0,00030302	0,99969698	99 536	30	99 520	6 113 357	61,42
17	0,00033224	0,99966776	99 505	33	99 489	6 013 836	60,44
18	0,00063127	0,99936873	99 472	63	99 441	5 914 347	59,46
19	0,00049073	0,99950927	99 410	49	99 385	5 814 906	58,49
20	0,00050030	0,99949970	99 361	50	99 336	5 715 521	57,52
21	0,00061218	0,99938782	99 311	61	99 281	5 616 185	56,55
22	0,00043229	0,99956771	99 250	43	99 229	5 516 905	55,59
23	0,00049541	0,99950459	99 207	49	99 183	5 417 676	54,61
24	0,00058430	0,99941570	99 158	58	99 129	5 318 493	53,64
25	0,00056435	0,99943565	99 100	56	99 072	5 219 364	52,67
26	0,00054579	0,99945421	99 044	54	99 017	5 120 291	51,70
27	0,00070551	0,99929449	98 990	70	98 955	5 021 274	50,72
28	0,00063850	0,99936150	98 920	63	98 889	4 922 319	49,76
29	0,00071116	0,99928884	98 857	70	98 822	4 823 430	48,79
30	0,00078016	0,99921984	98 787	77	98 748	4 724 608	47,83
31	0,00080066	0,99919934	98 710	79	98 670	4 625 859	46,86
32	0,00092127	0,99907873	98 631	91	98 585	4 527 189	45,90
33	0,00083407	0,99916593	98 540	82	98 499	4 428 603	44,94
34	0,00101535	0,99898465	98 458	100	98 408	4 330 104	43,98
35	0,00101645	0,99898355	98 358	100	98 308	4 231 697	43,02
36	0,00103151	0,99896849	98 258	101	98 207	4 133 389	42,07
37	0,00103795	0,99896205	98 157	102	98 106	4 035 182	41,11
38	0,00117638	0,99882362	98 055	115	97 997	3 937 076	40,15
39	0,00122704	0,99877296	97 939	120	97 879	3 839 079	39,20
40	0,00143448	0,99856552	97 819	140	97 749	3 741 200	38,25
41	0,00174267	0,99825733	97 679	170	97 594	3 643 451	37,30
42	0,00183560	0,99816440	97 509	179	97 419	3 545 857	36,36
43	0,00203963	0,99796037	97 330	199	97 230	3 448 438	35,43
44	0,00228857	0,99771143	97 131	222	97 020	3 351 208	34,50
45	0,00274291	0,99725709	96 909	266	96 776	3 254 188	33,58
46	0,00302734	0,99697266	96 643	293	96 497	3 157 412	32,67
47	0,00337900	0,99662100	96 350	326	96 188	3 060 915	31,77
48	0,00376061	0,99623939	96 025	361	95 844	2 964 728	30,87
49	0,00417413	0,99582587	95 664	399	95 464	2 868 883	29,99
50	0,00474228	0,99525772	95 264	452	95 039	2 773 419	29,11
51	0,00527846	0,99472154	94 813	500	94 562	2 678 381	28,25
52	0,00604585	0,99395415	94 312	570	94 027	2 583 818	27,40
53	0,00655762	0,99344238	93 742	615	93 435	2 489 791	26,56
54	0,00731471	0,99268529	93 127	681	92 787	2 396 357	25,73

Sterbetafel 2013/2015

Neue Länder (ohne Berlin-Ost)

Männlich

Vollendetes Alter in Jahren	Überlebens-		Überlebende im Alter x	Gestorbene im Alter x bis unter x+1	Von den Überlebenden im Alter x bis zum Alter x+1 durchlebte		Durchschnittliche Lebenserwartung im Alter x in Jahren
	Sterbe- wahrscheinlichkeit vom Alter x bis x+1 ¹	Überlebens- wahrscheinlichkeit vom Alter x bis x+1 ¹			insgesamt noch zu durchlebende Jahre	T _x	
x	q _x	p _x	l _x	d _x	L _x	T _x	e _x
55	0,00786573	0,99213427	92 446	727	92 082	2 303 570	24,92
56	0,00850608	0,99149392	91 719	780	91 329	2 211 488	24,11
57	0,00939408	0,99060592	90 939	854	90 512	2 120 159	23,31
58	0,01038511	0,98961489	90 084	936	89 617	2 029 647	22,53
59	0,01102029	0,98897971	89 149	982	88 658	1 940 030	21,76
60	0,01197641	0,98802359	88 166	1 056	87 638	1 851 373	21,00
61	0,01299399	0,98700601	87 111	1 132	86 545	1 763 734	20,25
62	0,01375896	0,98624104	85 979	1 183	85 387	1 677 190	19,51
63	0,01493677	0,98506323	84 796	1 267	84 162	1 591 803	18,77
64	0,01603299	0,98396701	83 529	1 339	82 859	1 507 640	18,05
65	0,01723257	0,98276743	82 190	1 416	81 482	1 424 781	17,34
66	0,01807196	0,98192804	80 774	1 460	80 044	1 343 299	16,63
67	0,01892348	0,98107652	79 314	1 501	78 563	1 263 255	15,93
68	0,02047101	0,97952899	77 813	1 593	77 016	1 184 692	15,22
69	0,02122519	0,97877481	76 220	1 618	75 411	1 107 676	14,53
70	0,02331746	0,97668254	74 602	1 740	73 732	1 032 265	13,84
71	0,02495724	0,97504276	72 863	1 818	71 953	958 532	13,16
72	0,02685758	0,97314242	71 044	1 908	70 090	886 579	12,48
73	0,02951789	0,97048211	69 136	2 041	68 116	816 489	11,81
74	0,03239886	0,96760114	67 095	2 174	66 008	748 373	11,15
75	0,03618522	0,96381478	64 922	2 349	63 747	682 364	10,51
76	0,04056314	0,95943686	62 572	2 538	61 303	618 617	9,89
77	0,04492546	0,95507454	60 034	2 697	58 686	557 314	9,28
78	0,05020286	0,94979714	57 337	2 878	55 898	498 628	8,70
79	0,05695846	0,94304154	54 459	3 102	52 908	442 730	8,13
80	0,06341111	0,93658889	51 357	3 257	49 728	389 823	7,59
81	0,07310785	0,92689215	48 100	3 517	46 342	340 094	7,07
82	0,08155226	0,91844774	44 584	3 636	42 766	293 752	6,59
83	0,09199923	0,90800077	40 948	3 767	39 064	250 987	6,13
84	0,10366927	0,89633073	37 181	3 854	35 253	211 922	5,70
85	0,11240201	0,88759799	33 326	3 746	31 453	176 669	5,30
86	0,12643842	0,87356158	29 580	3 740	27 710	145 216	4,91
87	0,13815529	0,86184471	25 840	3 570	24 055	117 506	4,55
88	0,15588201	0,84411799	22 270	3 472	20 534	93 450	4,20
89	0,17209983	0,82790017	18 799	3 235	17 181	72 916	3,88
90	0,18297231	0,81702769	15 563	2 848	14 140	55 735	3,58
91	0,21050037	0,78949963	12 716	2 677	11 377	41 595	3,27
92	0,23599541	0,76400459	10 039	2 369	8 854	30 218	3,01
93	0,25967263	0,74032737	7 670	1 992	6 674	21 363	2,79
94	0,28239157	0,71760843	5 678	1 603	4 876	14 689	2,59
95	0,30555606	0,69444394	4 075	1 245	3 452	9 813	2,41
96	0,32891393	0,67108607	2 830	931	2 364	6 361	2,25
97	0,35220337	0,64779663	1 899	669	1 565	3 996	2,10
98	0,37516477	0,62483523	1 230	462	999	2 432	1,98
99	0,39755239	0,60244761	769	306	616	1 432	1,86
100	0,41914481	0,58085519	463	194	366	817	1,76

¹ Rohe Beobachtungswerte im Betrachtungszeitraum, ab Alter 93 Schätzwerte eines Extrapolationsmodells.

Sterbetafel 2013/2015

Neue Länder (ohne Berlin-Ost)

Weiblich

Vollendetes Alter in Jahren	Sterbewahrscheinlichkeit vom Alter x bis x+1 ¹	Überlebenswahrscheinlichkeit vom Alter x bis x+1 ¹	Überlebende im Alter x	Gestorbene im Alter x bis unter x+1	Von den Überlebenden im Alter x		Durchschnittliche Lebenserwartung im Alter x in Jahren
					bis zum Alter x+1 durchlebte	insgesamt noch zu durchlebende	
x	q x	p x	l x	d x	L x	T x	e x
0	0,00233276	0,99766724	100 000	233	99 802	8 304 677	83,05
1	0,00029302	0,99970698	99 767	29	99 752	8 204 875	82,24
2	0,00013922	0,99986078	99 737	14	99 731	8 105 123	81,26
3	0,00013865	0,99986135	99 724	14	99 717	8 005 392	80,28
4	0,00011194	0,99988806	99 710	11	99 704	7 905 676	79,29
5	0,00004614	0,99995386	99 699	5	99 696	7 805 971	78,30
6	0,00004681	0,99995319	99 694	5	99 692	7 706 275	77,30
7	0,00004096	0,99995904	99 689	4	99 687	7 606 583	76,30
8	0,00006237	0,99993763	99 685	6	99 682	7 506 896	75,31
9	0,00005559	0,99994441	99 679	6	99 676	7 407 214	74,31
10	0,00004875	0,99995125	99 674	5	99 671	7 307 538	73,31
11	0,00006316	0,99993684	99 669	6	99 666	7 207 867	72,32
12	0,00008415	0,99991585	99 662	8	99 658	7 108 201	71,32
13	0,00009102	0,99990898	99 654	9	99 649	7 008 543	70,33
14	0,00010600	0,99989400	99 645	11	99 640	6 908 893	69,34
15	0,00012993	0,99987007	99 634	13	99 628	6 809 254	68,34
16	0,00019424	0,99980576	99 621	19	99 612	6 709 626	67,35
17	0,00018832	0,99981168	99 602	19	99 593	6 610 014	66,36
18	0,00026654	0,99973346	99 583	27	99 570	6 510 422	65,38
19	0,00025926	0,99974074	99 557	26	99 544	6 410 852	64,39
20	0,00026348	0,99973652	99 531	26	99 518	6 311 308	63,41
21	0,00017581	0,99982419	99 505	17	99 496	6 211 790	62,43
22	0,00019176	0,99980824	99 487	19	99 478	6 112 294	61,44
23	0,00025443	0,99974557	99 468	25	99 455	6 012 816	60,45
24	0,00020019	0,99979981	99 443	20	99 433	5 913 361	59,46
25	0,00024123	0,99975877	99 423	24	99 411	5 813 928	58,48
26	0,00015317	0,99984683	99 399	15	99 391	5 714 517	57,49
27	0,00025872	0,99974128	99 384	26	99 371	5 615 126	56,50
28	0,00035412	0,99964588	99 358	35	99 340	5 515 755	55,51
29	0,00029263	0,99970737	99 323	29	99 308	5 416 414	54,53
30	0,00032511	0,99967489	99 294	32	99 278	5 317 106	53,55
31	0,00041820	0,99958180	99 261	42	99 241	5 217 829	52,57
32	0,00041726	0,99958274	99 220	41	99 199	5 118 588	51,59
33	0,00045077	0,99954923	99 179	45	99 156	5 019 389	50,61
34	0,00039733	0,99960267	99 134	39	99 114	4 920 232	49,63
35	0,00044879	0,99955121	99 094	44	99 072	4 821 118	48,65
36	0,00043910	0,99956090	99 050	43	99 028	4 722 046	47,67
37	0,00043668	0,99956332	99 006	43	98 985	4 623 018	46,69
38	0,00061443	0,99938557	98 963	61	98 933	4 524 033	45,71
39	0,00071156	0,99928844	98 902	70	98 867	4 425 100	44,74
40	0,00072816	0,99927184	98 832	72	98 796	4 326 233	43,77
41	0,00081549	0,99918451	98 760	81	98 720	4 227 437	42,81
42	0,00094058	0,99905942	98 680	93	98 633	4 128 717	41,84
43	0,00090939	0,99909061	98 587	90	98 542	4 030 084	40,88
44	0,00110102	0,99889898	98 497	108	98 443	3 931 542	39,92
45	0,00111417	0,99888583	98 389	110	98 334	3 833 099	38,96
46	0,00136075	0,99863925	98 279	134	98 212	3 734 765	38,00
47	0,00169814	0,99830186	98 145	167	98 062	3 636 553	37,05
48	0,00175181	0,99824819	97 979	172	97 893	3 538 491	36,11
49	0,00196708	0,99803292	97 807	192	97 711	3 440 598	35,18
50	0,00213409	0,99786591	97 615	208	97 510	3 342 887	34,25
51	0,00237635	0,99762365	97 406	231	97 291	3 245 377	33,32
52	0,00249537	0,99750463	97 175	242	97 054	3 148 086	32,40
53	0,00279251	0,99720749	96 932	271	96 797	3 051 033	31,48
54	0,00304414	0,99695586	96 662	294	96 515	2 954 236	30,56

Sterbetafel 2013/2015

Neue Länder (ohne Berlin-Ost)

Weiblich

Vollendetes Alter in Jahren	Überlebens-		Überlebende im Alter x	Gestorbene im Alter x bis unter x+1	Von den Überlebenden im Alter x bis zum Alter x+1 durchlebte		Durchschnittliche Lebenserwartung im Alter x in Jahren
	Sterbe- wahrscheinlichkeit vom Alter x bis x+1 ¹	Überlebens- wahrscheinlichkeit vom Alter x bis x+1 ¹			insgesamt noch zu durchlebende Jahre	T _x	
x	q _x	p _x	l _x	d _x	L _x	T _x	e _x
55	0,00337698	0,99662302	96 367	325	96 205	2 857 721	29,65
56	0,00355818	0,99644182	96 042	342	95 871	2 761 516	28,75
57	0,00380734	0,99619266	95 700	364	95 518	2 665 645	27,85
58	0,00405939	0,99594061	95 336	387	95 142	2 570 127	26,96
59	0,00458490	0,99541510	94 949	435	94 731	2 474 985	26,07
60	0,00502807	0,99497193	94 514	475	94 276	2 380 254	25,18
61	0,00516080	0,99483920	94 038	485	93 796	2 285 978	24,31
62	0,00535675	0,99464325	93 553	501	93 302	2 192 182	23,43
63	0,00628249	0,99371751	93 052	585	92 760	2 098 880	22,56
64	0,00692803	0,99307197	92 467	641	92 147	2 006 120	21,70
65	0,00721396	0,99278604	91 827	662	91 495	1 913 973	20,84
66	0,00838380	0,99161620	91 164	764	90 782	1 822 478	19,99
67	0,00864559	0,99135441	90 400	782	90 009	1 731 696	19,16
68	0,00936870	0,99063130	89 618	840	89 199	1 641 687	18,32
69	0,00990330	0,99009670	88 779	879	88 339	1 552 488	17,49
70	0,01109458	0,98890542	87 900	975	87 412	1 464 149	16,66
71	0,01301334	0,98698666	86 924	1 131	86 359	1 376 737	15,84
72	0,01332020	0,98667980	85 793	1 143	85 222	1 290 378	15,04
73	0,01523915	0,98476085	84 650	1 290	84 005	1 205 157	14,24
74	0,01688590	0,98311410	83 360	1 408	82 657	1 121 151	13,45
75	0,01964935	0,98035065	81 953	1 610	81 148	1 038 495	12,67
76	0,02316734	0,97683266	80 342	1 861	79 412	957 347	11,92
77	0,02636719	0,97363281	78 481	2 069	77 446	877 935	11,19
78	0,03005469	0,96994531	76 412	2 297	75 264	800 489	10,48
79	0,03512362	0,96487638	74 115	2 603	72 814	725 225	9,79
80	0,04090229	0,95909771	71 512	2 925	70 050	652 412	9,12
81	0,04672713	0,95327287	68 587	3 205	66 985	582 362	8,49
82	0,05470863	0,94529137	65 382	3 577	63 594	515 378	7,88
83	0,06222954	0,93777046	61 805	3 846	59 882	451 784	7,31
84	0,07213819	0,92786181	57 959	4 181	55 869	391 902	6,76
85	0,08121231	0,91878769	53 778	4 367	51 594	336 033	6,25
86	0,09432867	0,90567133	49 411	4 661	47 080	284 439	5,76
87	0,10646416	0,89353584	44 750	4 764	42 368	237 359	5,30
88	0,12169240	0,87830760	39 986	4 866	37 553	194 991	4,88
89	0,13789957	0,86210043	35 120	4 843	32 698	157 438	4,48
90	0,15359401	0,84640599	30 277	4 650	27 951	124 740	4,12
91	0,17225849	0,82774151	25 626	4 414	23 419	96 789	3,78
92	0,19305469	0,80694531	21 212	4 095	19 164	73 370	3,46
93	0,22200787	0,77799213	17 117	3 800	15 217	54 205	3,17
94	0,23678469	0,76321531	13 317	3 153	11 740	38 989	2,93
95	0,26786222	0,73213778	10 164	2 722	8 802	27 248	2,68
96	0,29297936	0,70702064	7 441	2 180	6 351	18 446	2,48
97	0,31842227	0,68157773	5 261	1 675	4 423	12 095	2,30
98	0,34385847	0,65614153	3 586	1 233	2 969	7 671	2,14
99	0,36895453	0,63104547	2 353	868	1 919	4 702	2,00
100	0,39339376	0,60660624	1 485	584	1 193	2 783	1,87

¹ Rohe Beobachtungswerte im Betrachtungszeitraum, ab Alter 95 Schätzwerte eines Extrapolationsmodells.

Sterbetafel 2013/2015 in Altersgruppen

Neue Länder (ohne Berlin-Ost)

Männlich

Vollendetes Alter in Jahren von ... bis ...	Sterbewahrscheinlichkeit vom Alter x bis x+n ¹	Überlebenswahrscheinlichkeit vom Alter x bis x+n ¹	Überlebende im Alter x	Gestorbene im Alter x bis unter x+n ¹	Von den Überlebenden im Alter x		Durchschnittliche Lebenserwartung im Alter x in Jahren
					bis zum Alter x+n ¹ durchlebte	insgesamt noch zu durchlebende Jahre	
x - ...	n q x	n p x	l x	n d x	n L x	T x	e x
0	0,00293835	0,99706165	100 000	294	99 753	7 707 209	77,07
1 - 4	0,00068875	0,99931125	99 706	69	398 656	7 607 457	76,30
5 - 9	0,00047626	0,99952374	99 637	47	498 068	7 208 801	72,35
10 - 14	0,00045133	0,99954867	99 590	45	497 836	6 710 733	67,38
15 - 19	0,00185166	0,99814834	99 545	184	497 376	6 212 897	62,41
20 - 24	0,00262173	0,99737827	99 361	260	496 157	5 715 521	57,52
25 - 29	0,00316132	0,99683868	99 100	313	494 756	5 219 364	52,67
30 - 34	0,00434396	0,99565604	98 787	429	492 911	4 724 608	47,83
35 - 39	0,00547731	0,99452269	98 358	539	490 497	4 231 697	43,02
40 - 44	0,00930632	0,99069368	97 819	910	487 012	3 741 200	38,25
45 - 49	0,01696829	0,98303171	96 909	1 644	480 769	3 254 188	33,58
50 - 54	0,02958457	0,97041543	95 264	2 818	469 849	2 773 419	29,11
55 - 59	0,04629287	0,95370713	92 446	4 280	452 197	2 303 570	24,92
60 - 64	0,06778770	0,93221230	88 166	5 977	426 592	1 851 373	21,00
65 - 69	0,09231873	0,90768127	82 190	7 588	392 516	1 424 781	17,34
70 - 74	0,12976330	0,87023670	74 602	9 681	349 900	1 032 265	13,84
75 - 79	0,20894091	0,79105909	64 922	13 565	292 542	682 364	10,51
80 - 84	0,35108598	0,64891402	51 357	18 031	213 154	389 823	7,59
85 - 89	0,53299667	0,46700333	33 326	17 763	120 934	176 669	5,30
90 - 94	0,73818411	0,26181589	15 563	11 489	45 922	55 735	3,58
95 - 99	0,88635799	0,11364201	4 075	3 612	8 996	9 813	2,41
100+	1,00000000	0,00000000	463	463	817	817	1,76

Weiblich

Vollendetes Alter in Jahren von ... bis ...	Sterbewahrscheinlichkeit vom Alter x bis x+n ¹	Überlebenswahrscheinlichkeit vom Alter x bis x+n ¹	Überlebende im Alter x	Gestorbene im Alter x bis unter x+n ¹	Von den Überlebenden im Alter x		Durchschnittliche Lebenserwartung im Alter x in Jahren
					bis zum Alter x+n ¹ durchlebte	insgesamt noch zu durchlebende Jahre	
x - ...	n q x	n p x	l x	n d x	n L x	T x	e x
0	0,00233276	0,99766724	100 000	233	99 802	8 304 677	83,05
1 - 4	0,00068266	0,99931734	99 767	68	398 904	8 204 875	82,24
5 - 9	0,00025184	0,99974816	99 699	25	498 434	7 805 971	78,30
10 - 14	0,00039301	0,99960699	99 674	39	498 284	7 307 538	73,31
15 - 19	0,00103786	0,99896214	99 634	103	497 946	6 809 254	68,34
20 - 24	0,00108521	0,99891479	99 531	108	497 380	6 311 308	63,41
25 - 29	0,00129920	0,99870080	99 423	129	496 822	5 813 928	58,48
30 - 34	0,00200707	0,99799293	99 294	199	495 988	5 317 106	53,55
35 - 39	0,00264778	0,99735222	99 094	262	494 885	4 821 118	48,65
40 - 44	0,00448661	0,99551339	98 832	443	493 134	4 326 233	43,77
45 - 49	0,00786731	0,99213269	98 389	774	490 212	3 833 099	38,96
50 - 54	0,01277691	0,98722309	97 615	1 247	485 166	3 342 887	34,25
55 - 59	0,01923747	0,98076253	96 367	1 854	477 467	2 857 721	29,65
60 - 64	0,02842859	0,97157141	94 514	2 687	466 280	2 380 254	25,18
65 - 69	0,04276653	0,95723347	91 827	3 927	449 824	1 913 973	20,84
70 - 74	0,06765429	0,93234571	87 900	5 947	425 654	1 464 149	16,66
75 - 79	0,12739893	0,87260107	81 953	10 441	386 083	1 038 495	12,67
80 - 84	0,24798652	0,75201348	71 512	17 734	316 379	652 412	9,12
85 - 89	0,43700794	0,56299206	53 778	23 501	211 293	336 033	6,25
90 - 94	0,66430889	0,33569111	30 277	20 113	97 492	124 740	4,12
95 - 99	0,85391740	0,14608260	10 164	8 679	24 465	27 248	2,68
100+	1,00000000	0,00000000	1 485	1 485	2 783	2 783	1,87

1 "n" = Zahl der Jahre bis zum Beginn der nächsten Altersgruppe.

Durchschnittliche fernere Lebenserwartung in den Bundesländern ¹

Sterbetafel 2013/2015

Bundesland	Im Alter von ... Jahren						
	0	1	20	40	60	65	80
	Männlich						
Baden-Württemberg	79,52	78,77	59,97	40,54	22,41	18,43	8,08
Bayern	78,93	78,18	59,39	40,03	22,02	18,07	7,89
Berlin	77,76	77,03	58,23	38,83	21,39	17,72	8,24
Brandenburg	77,38	76,61	57,81	38,53	21,15	17,46	7,64
Bremen	76,82	76,18	57,42	38,13	20,92	17,34	7,88
Hamburg	78,29	77,56	58,76	39,23	21,58	17,90	8,23
Hessen	78,76	78,04	59,23	39,80	21,84	17,94	7,91
Mecklenburg-Vorpommern	76,54	75,80	57,04	37,78	20,82	17,21	7,55
Niedersachsen	77,84	77,14	58,36	39,07	21,35	17,54	7,70
Nordrhein-Westfalen	77,88	77,21	58,40	38,99	21,21	17,44	7,73
Rheinland-Pfalz	78,35	77,63	58,83	39,44	21,50	17,63	7,69
Saarland	77,15	76,50	57,67	38,34	20,75	17,00	7,52
Sachsen	77,58	76,77	57,98	38,66	21,36	17,71	7,84
Sachsen-Anhalt	76,17	75,44	56,69	37,44	20,37	16,78	7,29
Schleswig-Holstein	78,00	77,29	58,50	39,16	21,45	17,66	7,75
Thüringen	77,17	76,39	57,64	38,41	21,01	17,22	7,45
Deutschland	78,18	77,45	58,66	39,29	21,52	17,71	7,81
	Weiblich						
Baden-Württemberg	83,90	83,14	64,29	44,59	25,82	21,44	9,54
Bayern	83,52	82,73	63,86	44,17	25,43	21,08	9,28
Berlin	83,02	82,26	63,38	43,71	25,23	21,03	9,69
Brandenburg	82,94	82,15	63,34	43,73	25,14	20,80	9,13
Bremen	82,34	81,71	62,92	43,32	25,03	20,87	9,63
Hamburg	83,00	82,29	63,44	43,71	25,20	21,05	9,73
Hessen	83,21	82,48	63,64	43,96	25,28	20,99	9,35
Mecklenburg-Vorpommern	82,88	82,03	63,20	43,61	25,12	20,81	9,19
Niedersachsen	82,77	82,04	63,20	43,57	25,04	20,79	9,23
Nordrhein-Westfalen	82,52	81,82	62,98	43,31	24,81	20,61	9,28
Rheinland-Pfalz	82,93	82,17	63,33	43,66	25,07	20,79	9,18
Saarland	82,13	81,39	62,58	42,92	24,54	20,35	9,05
Sachsen	83,58	82,77	63,94	44,28	25,60	21,24	9,34
Sachsen-Anhalt	82,45	81,66	62,84	43,22	24,75	20,48	8,95
Schleswig-Holstein	82,79	82,01	63,16	43,52	25,03	20,80	9,23
Thüringen	83,02	82,21	63,35	43,69	25,05	20,64	8,94
Deutschland	83,06	82,31	63,46	43,79	25,19	20,90	9,30

¹ Es beziehen sich: Das Alter 0 auf den Zeitpunkt der Geburt, die anderen Altersangaben auf den Zeitpunkt, an dem jemand genau x Jahre alt geworden ist.